

L'inspection périodique des éléments d'échafaudage Allround et Blitz

Layher® 

Plus de possibilités. Le système d'échafaudage.

En état neuf le matériel d'échafaudage de Layher (Layher Allround et Layher Blitz) satisfait à la norme européenne EN-12811. La traduction néerlandaise est le NEN-EN 12811, la norme belge est le NBN-EN 12811.

Le contrôle périodique du matériel d'échafaudage (équipement de travail) est très important pour travailler sans danger et plus économique. Le matériel satisfera aux demandes des normes. Les contrôles périodiques sont obligatoires à cause de la législation et pour la VCA certification.

Avec un usage normal, l'inspection des éléments peut se limiter au contrôle visuel principalement selon la liste ci-dessous. Si de nombreux matériaux d'échafaudage sont en circulation dans une entreprise et / ou à différents endroits, une inspection annuelle unique est pratiquement impossible. Il vaut mieux que ce contrôle puisse avoir lieu pendant ou directement après le démontage d'un échafaudage.

Éliminer les matériaux rejetés séparément afin que seuls les matériaux approuvés soient recyclés.

L'inspection périodique ne garantit pas toujours que le matériel est en ordre. En cas de surcharge, d'utilisation incorrecte ou non-professionnelle, des dégâts ou manquements peuvent survenir entretemps. Chaque utilisateur a aussi la responsabilité de communiquer les défauts directement à la direction d'une entreprise responsable.

Directives d'inspection :

Général :

En général tous les matériels devrait être exempte de souillure, d'oxydation et de formation de rouille.

Ils doivent être également exempte de creux (plus profond que $\pm 2,5$ mm, de fêlures et être droit (ç-à-d: courbée à moins de 1% de la longueur totale). Les raccords de soudure doivent également être exempts de fissures (continues).

Les contrôles visuels les plus importants pour les composants spécifiques sont résumés ci-dessous:

Tubes et construction de tube



- ▶ Tous les tubes , une coupe ronde sur toute la longueur.
- ▶ Pas de fêlures dans le matériel.
- ▶ Droit à la première vue ¹.
- ▶ Pas de creux (plus profond que 2,5 mm).
- ▶ Pas plié en deux.
- ▶ Pas de fêlures dans les soudures.

Socles réglables et fourches



- ▶ Voir général.
- ▶ Socle droit et le filet de vis en bon état.
- ▶ Ecrou de vis intact en bon état.
- ▶ Le plancher ou la fourche pas plus pliés que 5 mm.

¹ Si les tubes sont légèrement pliés, vous pouvez les redresser. Il ne peut se produire de brisures ni creux.



Seulement pour les socles réglables

- ▶ Hauteur visée maximale marquée avec la peinture rouge et la déformation encore intact.
- ▶ Version avec boulon à ailettes avec sureté en bon état.

Planchers



- ▶ Voir général.
- ▶ Lisses (ou les parties utilisées comme lisse) sans creux ni fêlure.
- ▶ Les crochets sont présents et non pliés (3 par côté pour les planchers de 64 cm.).
- ▶ Pour l'application tube le goujon de protection doit être présent et non plié.
- ▶ Pas de fentes dans les liaisons de joint/ou les liaisons de rivets non détachés (**il n'y a pas de soudure** au sommet des crochets de tuyau en forme de C. La couche de zinc dans cet "aisselle" peut présenter une fissure).

Planchers avec plaque multiplex



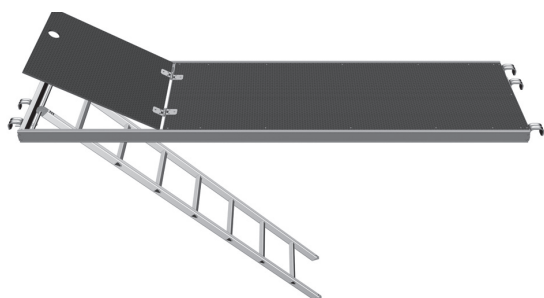
- ▶ Voir planchers.
- ▶ La couche anti-déparante encore intacte.
- ▶ Pas de trous dans le plancher.
- ▶ Bonne adhérence des différentes couches de bois lamifié².
- ▶ Pas de putréfaction pres de l'application.
- ▶ **Attention !!** Pres de l'application et les rivets.
- ▶ Pas de trous plus profond que 5 mm. dans la plaque.

Planchers de passage



- ▶ Voir planchers et planchers avec plaque multiplex.
- ▶ La trappe est présent et pourvu des 2 charnières ?
- ▶ Le verrou est présent, fonctionne et en bon état ?

Plancher de passage avec échelle



- ▶ Voir plancher passage.
- ▶ Point tournant de l'échelle non plié.
- ▶ Le verrou de l'échelle non plié.
- ▶ Les montants de l'échelle droits.
- ▶ Pas de creux de plus de 2 mm dans les montants
- ▶ Pas de fêlures.
- ▶ Les échelons non pliés (petit pli de 1 cm admis).
- ▶ Pas d'oscillation entre les liaisons des échellons et les montants.
- ▶ Les bouchons en caoutchouc présent et en bon état.

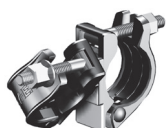
² Vous pouvez les réparer en collant une plaque de multiplex sur le trou et le rivetter, 2 réparations maximum.

Plinthes



- ▶ Pas de cassures dans les plinthes.
- ▶ Les fixation en acier présent et non plié.
- ▶ Pas d'écharde dans le bois.

Collier à boulon



Clavette



- ▶ Bon à placer sur un tube de 48,3 mm.
- ▶ Couvercles non pliés.
- ▶ A l'intérieur pas de peinture, ni de graisse, ni de saleté.

Collier à boulon

- ▶ Boulon et écrou (m.14) présent, pas rouillé et en bon état.

Collier à clavette

- ▶ Clavette présente et non déformée.

Échelles d'échafaudage



- ▶ Voir matériel tubulaire et constructions tubulaires.
- ▶ Échelons ne pas brisés (petite flexion, 1 cm. admissible).
Portez une attention particulière aux échelles en acier, en particulier aux soudures des échelons inférieurs et supérieurs. Une manipulation brutale peut les endommager ou les déchirer plus rapidement.

Auxiliaires et accessoires à monter après

- ▶ Pour accessoires avec colliers ou des après partise de colliers, voir colliers.
- ▶ Tous les boulons et écrous sont présents avec les dimensions correctes?
- ▶ Tous les partis mouvantes sont présents, en bon état et courants?

Elements et points d'attention spécifique pour le système Allround :

Embase



- ▶ Rosace non déchirée ou pliée.
- ▶ Diamètre rond.

Tous les éléments avec clavette



- ▶ Voir général et materiel tubulaire.
- ▶ Clavette présent et non déformée.
- ▶ Tête de clavette en bon état.
S'il y a des doutes, essayez sur un montant.

Extra pour les diagonales



- ▶ Est-ce que la liaison de la tête de clavette est en bon état et non usée? (clairance de rivet jusqu'au trou max. 1,2 mm).
- ▶ Rivets autour intacte (note rouille) peut remplacer le boulon de réparation.

Porte-plancher



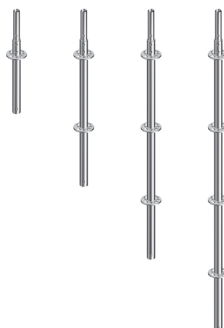
- ▶ Voir général et materiel tubulaire.
- ▶ Les crochets en bon état, ni formation de fissure dans les crochets ou les joints soudés.
- ▶ Clavette présente et non déformée.

Porte-plancher, prolongés



- ▶ Voir porte-plancher et accessoire à monter.

Montants



- ▶ Voir général pour materiel tubulaire en acier et construction tubulaire.
- ▶ Rosaces non déformées ou déchirées.
- ▶ Pour les montants avec goujon : le goujon non déformé et bien attaché, la liaison de serrage en bon état (pour les montants des échafaudages suspendues avec goujon démontable, **double** liaison boulon et écrou).

Tous les types lisses "U"



- ▶ Voir général pour materiel tubulaire.
- ▶ Forme U égale sur tout la coupe et non déformé.

Elements et points d'attention spécifique pour le système Blitz :

Cadre



- ▶ Voir général, matériel tubulaire et construction tube.
- ▶ Goujons non déformés.
- ▶ Non déformé, mesure en diagonale.
- ▶ Pour les cadres en alu, la liaison de serrage en bon état.

Seulement le 2.00 m. ou le 2.80 m. cadres



- ▶ Voir cadres.
- ▶ Les 2 attaches de garde-corps avec clavette sont présent (pour les cadres de 2.80 m., 3 pièces).
- ▶ Goujon pour plinthe présent et non tordu.

Diagonales



- ▶ Voir général, matériel tubulaire et construction tube.
- ▶ Les entailles de montage non usés ?
- ▶ Colliers en bon état et sans fentes.
- ▶ Clavette présent et non déformée.

Volée d'escalier en aluminium



- ▶ Voir général.
- ▶ Les crochets sont présents et non pliés.
- ▶ Pas de grosses bosses, distorsions dans des limons.
- ▶ Pas de fêlures dans les pièces de construction.
Une attention particulière de transition limon - plate-forme.
(Des fêlures dans les soudures sont réparables).

En cas des doutes sur la bonne qualité des différentes matériaux, vous pouvez consulter Layher s.a.

Inspection périodique des elements
d'échafaudage Allround et Blitz 08.2021
DOC0253